

Digi-Pas[®]
Innovation & Technology Driven[™]

专业版电脑同步软件 使用手册



DWL3000XY 系列



REVISION 2.00

www.digipas.com

注意：手册内容不断更新，请查阅Digi-Pas[®]官网，获取最新信息！

知识产权

该手册包含知识产权信息，用于保护版权。版权所有，不经 JSB 科技公司授权，不得影印，复制，重新分配或转译成其他语言！

该手册信息可通过网站打印，存储到 CD 或下载，当然 JSB 科技公司将不断完善产品，并有权修改产品参数及维护程序，恕不提前通知。

专业级电脑同步软件通过国家计量局认可，用于特定的用户检测及测量使用。

Digi-Pas[®] 产品严格按照 ISO9001 & ISO14001 标准制造, 并经过以下机构测试认证:



Digi-Pas[®] 商标由 JSB TECH Pte Ltd 公司注册，版权所有！

National Instrument[™] 商标归 National Instruments Corporation。Microsoft 是微软公司注册商标！

目录

第一章: 概述

- 界面概述
- 软件特色

第二章: 系统配置要求

第三章: 入门指南

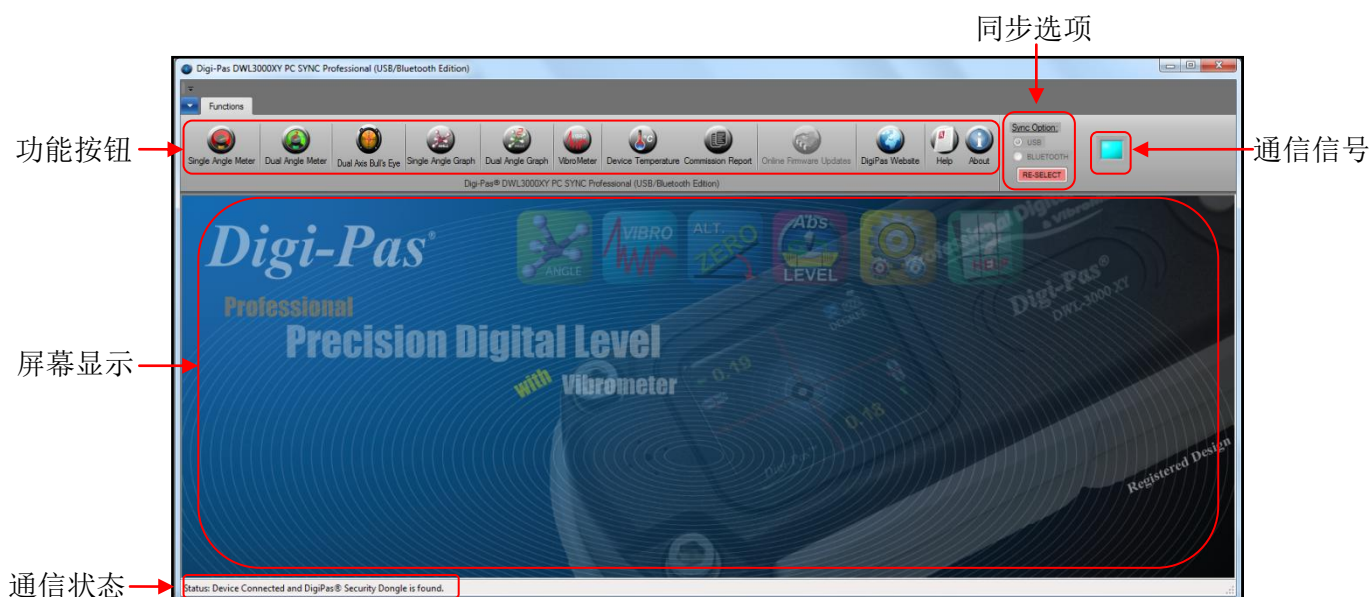
- 安装 DWL3000XY 同步软件
- USB 同步
- 蓝牙同步

第四章: 特色界面及设定

- 单轴角度仪
- 双轴角度仪
- 双轴水准测量
- 单轴角度曲线
- 双轴角度曲线
- 测振仪




第一章: 概述

界面概述



同步选项	选择同步模式（通过 USB 或蓝牙连接）
通信状态	显示电脑与设备及 Digi-Pas® 安全狗软件通信状态
通信讯号	判断软件与设备是否连接
功能按钮	包含不同功能按钮
屏幕显示	显示用户界面图

软件特色

 <p>Single Angle Meter</p>	<p>单轴角度仪</p> <p>该特色让用户通过 USB 或蓝牙无线连接，在电脑上，以数字及图像（即角度，mm/M, In/Ft 测量单位。）显示来查看单轴角度/水平测量。</p>
 <p>Dual Angle Meter</p>	<p>双轴角度仪</p> <p>该特色让用户通过 USB 或蓝牙无线连接在电脑上，同时以数字及图像（即角度，mm/M, In/Ft 测量单位。）显示来查看双轴角度/水平测量。</p>
 <p>Dual Axis Bull's Eye</p>	<p>双轴水准测量</p> <p>该特色允许用户通过 USB 或蓝牙无线连接在电脑上，同时以数字（即角度，mm/M, In/Ft 测量单位。）及图像（即牛眼，线性图表）显示来查看并记录双轴角度/水平测量，用户可以自定义多个参数，用于数据采集，采集的数据可以 EXCEL 表格形式保存起来，用于进一步分析。</p>

 <p>Single Angle Graph</p>	<p>单轴角度曲线</p> <p>该特色允许用户以数字（即角度，mm/M，In/Ft 测量单位。）及图像（即牛眼，线性图表）显示，来实时查看，跟踪并记录单轴角度/水平测量，用户可以自定义参数用于数据采集。</p>
 <p>Dual Angle Graph</p>	<p>双轴角度曲线</p> <p>该特色允许用户以数字（即角度，mm/M，In/Ft 测量单位。）及图像（即牛眼，线性图表）显示，来实时查看，跟踪并记录双轴测量角度(即平面或坐标)/水平测量，用户可以自定义参数用于数据采集。</p>
 <p>VibroMeter</p>	<p>测振仪</p> <p>该特色允许用户以线性图表来监测低频率振动图像，用户可以自定义几个参数，用于采集振动数据。振动监测高精密机械设备仪器以及周围环境情况，以便鉴定出影响精度及性能的震级或振动模式。</p>
 <p>Device Temperature</p>	<p>设备温度</p> <p>该特色允许用户了解当前设备温度。</p>
 <p>Commission Report</p>	<p>责任报告</p> <p>数字及图解数据能够以责任报告的形式，采集并记录到电脑里，对于统计或存档记录每台机器/设备的安装、调试与定期维护大有帮助。多数机械设备的水平、振动情况参数均可存储下来，为下一次定期维护作参考依据。</p>
 <p>DigiPas Website</p>	<p>Digi-Pas® 官方网站</p> <p>帮助用户了解更多 DigiPas® 详细信息！</p>
 <p>Help</p>	<p>帮助</p> <p>查看产品手册及使用说明！</p>
 <p>About</p>	<p>关于</p> <p>该特色允许用户查验当前电脑同步软件版本及固件版本。</p>

第二章：系统配置需求

推荐系统配置：

- * 至少 1G 内存
- * 至少 50M 硬盘空闲空间
- * DVD 光驱
- * USB 接口

注意：软件性能可能会受到电脑系统配置影响！

推荐操作系统：

- * Windows XP SP3
- * Windows Vista
- * Windows 7

Digi-Pas® 电脑同步软件支持微软 32 位或 64 位操作系统

第三方软件配置要求：

- * Microsoft .Net Framework 3.5 用于微软 32 位操作系统
- * Microsoft .Net Framework 4.0 用于微软 64 位操作系统
- * Microsoft Excel 2007 及以上
- * Acrobat 阅读器

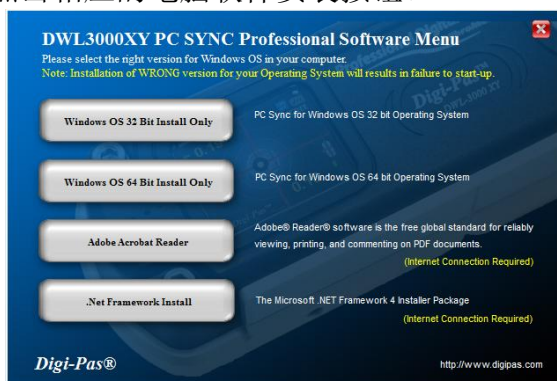
注意：

某些功能需联网方可实现。

第三章：入门指南

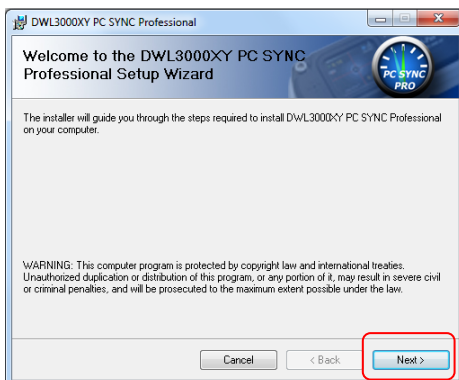
DWL3000XY 同步软件安装

1. 将 DWL3000XY 电脑同步软件插入 DVD 光驱，会自动弹出以下安装界面。如果电脑没有安装 Adobe 阅读器 或 .Net Framework 软件，请选择相关下载按钮。需要连接网络，根据电脑系统配置，点击相应的电脑软件安装按钮。



安装步骤 1

2. 出现欢迎界面，点击”下一步”进行安装。



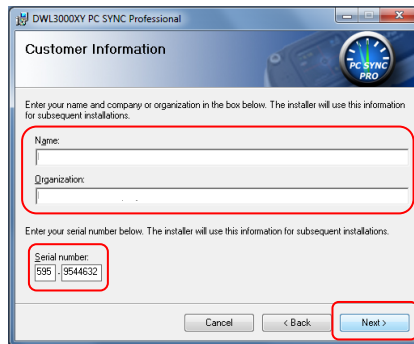
安装步骤 2

3. 出现许可协议界面。通读并接受协议后，点击“同意”，然后点击“下一步”继续安装。



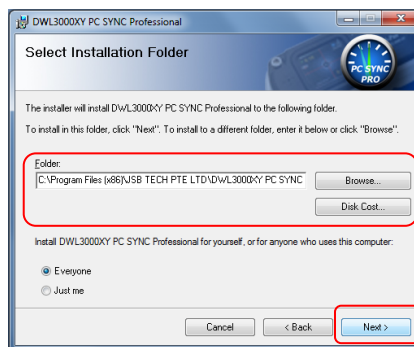
安装步骤 3

4. 用户信息显示界面。输入用户名及组织。产品密钥及序列号在 DVD 光盘盒内，输入后，点击“下一步”，继续安装。



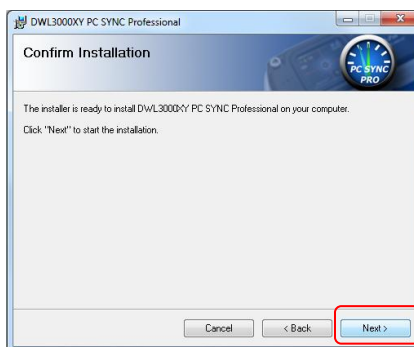
安装步骤 4

5. 安装文件夹显示屏弹出，请使用默认设置，除非你要改变安装位置，点击“下一步”，继续安装。



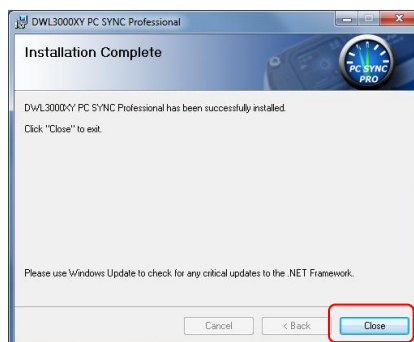
安装步骤 5

6. 确认安装界面出现，点击“下一步”，继续安装。



安装步骤 6

7. 安装完成界面出现，点击“关闭”按钮，完成安装。

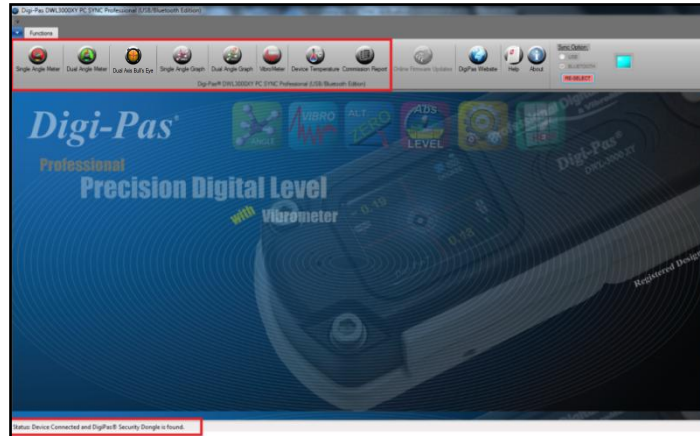


安装步骤 7

通过 USB 同步连接

a) DWL3000XY 设备

1. 双击桌面上电脑同步软件图标。
2. 通过 USB 数据线，将 DWL3000XY 连接电脑，同时插入 Digi-Pas®安全狗。
3. 选择电脑屏幕上的 USB 同步按钮，然后点击“选择”按钮。
4. 所有工具栏按钮都会出现，同时状态栏会显示：“设备连接，发现 DigiPas®安全狗”。DWL3000XY 电脑同步软件即可正常使用。



DWL3000XY 电脑同步软件准备使用界面

b) DWL3000XY 蓝牙设备

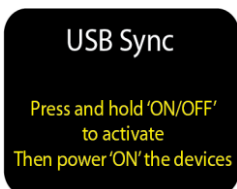
点击DWL3000XY蓝牙设备同步模式，默认情况下，设备默认为USB连接模式，然后切换为连接模式：



1. 按下”模式”按钮，选择电脑同步按钮，进入同步设置页面。



2. 选择 USB 按钮并按下“模式按钮”，进行激活。
注意：状态栏显示设备处于 USB 或蓝牙连接模式。



3. 通过按下“ON/OFF”按钮，来关闭设备，然后再次开启设备，用于激活新的同步模式。

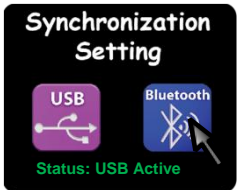
4. 双击桌面上的电脑同步软件图标，将 DWL3000XY 通过 USB 数据线连接到电脑，同时插入 Digi-Pas®安全狗。选择 USB 同步连接，并点击“选择”按钮。所有工具栏按钮都会出现，同时状态栏显示“设备已连接，发现 DigiPas®安全狗”。DWL3000XY 电脑同步软件即可使用。

蓝牙同步连接

首先,检查 DWL3000XY 蓝牙设备同步模式.默认状态下,设备预设为 USB 模式,检查或切换设定模式。



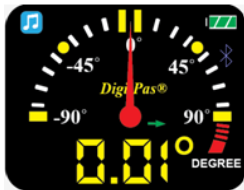
1. 按下”模式”按钮，选择电脑同步按钮，进入同步设置页面。



2. 选择蓝牙按钮并按下“模式按钮”，进行激活。
注意：状态栏显示设备处于 USB 或蓝牙连接模式。

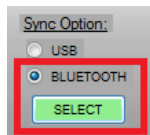


3. 可通过按下“ON/OFF”按钮，来关闭设备，然后再次开启设备，用于激活新的同步模式。

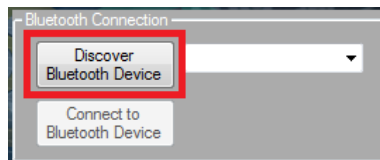


4. 蓝牙图标显示在设备屏幕上（在右上角），设备设定完成。用户即可进行 DWL3000XY 设备与软件的同步。

5. 激活电脑蓝牙，并插入安全狗。然后选择蓝牙同步（即电脑右上角位置），点击“选择”按钮。



6. “发现蓝牙设备”按钮，出现在显示器上，选择该按钮去搜索 DWL3000XY 蓝牙设备。



7. 蓝牙设备出现在下拉表中.选择设备列表中显示的设备序列号，按下连接蓝牙设备按钮，完成无线连接！



8. 当连接成功连接，所有工具栏按钮都会出现，状态栏显示“设备已连接，发现 DigiPas® 安全狗”.DWL3000XY 电脑同步软件现在已连接好设备，即可使用。

第四章：特色界面即设定

单轴角度仪



单位切换:



点击勾选即可显示相应测量单位。

特色:

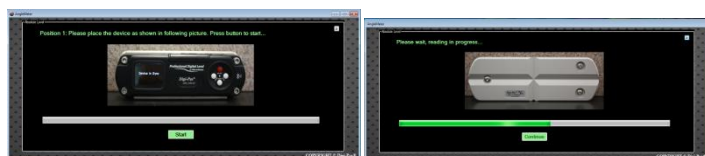


相对置零

相对置零

点击相对置零按钮，即刻显示相对参考角度，同时一旦激活，按钮将不停闪动。

注意：该特色只针对软件版本 6.02 及以上



绝对水平

绝对水平

点击绝对水平按钮，开始运行。按照操作说明，屏幕会出现 ABS 符号，一旦激活，按钮不停闪动。

注意：该特色只针对软件版本 6.02 及以上



绝对水平

双轴角度仪



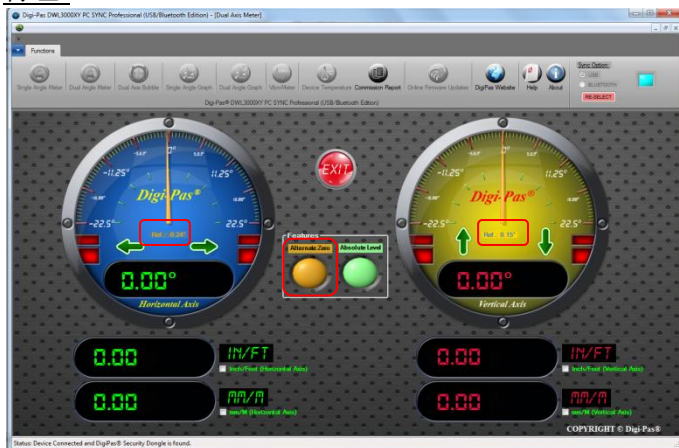
Features

单位切换:



勾选相应测量单位选项，进行单位切换

特色:



相对置零

点击相对置零按钮，即刻显示相对参考角度，同时一旦激活，按钮将不停闪动。

注意：该特色只针对软件版本 6.02 及以上



绝对水平

绝对水平

点击绝对水平按钮，开始运行。按照操作说明，屏幕会出现 ABS 符号，一旦激活，按钮会不停闪动。



绝对水平

注意：该特色只针对软件版本 6.02 及以上

双轴水准测量

测量值 (Y 轴) 测量值 (X 轴) 单位切换

偏高的方向

测量值
H.: X 轴
V.: Y 轴

水准仪

特色

暂停/继续

数据记录
控制面板

角度曲线图

数据记录

N	Samples	Value (Horizontal Axis)	Value (Vertical Axis)	Value - Average	Date & Time
1	-0.25	0.17	-0.04	22/8/2012 7:05:09 PM	
2	-0.25	0.17	-0.04	22/8/2012 7:05:11 PM	
3	-0.25	0.17	-0.04	22/8/2012 7:05:12 PM	
4	-0.25	0.17	-0.04	22/8/2012 7:05:13 PM	
5	-0.25	0.17	-0.04	22/8/2012 7:05:14 PM	
6	-0.25	0.17	-0.04	22/8/2012 7:05:15 PM	
7	-0.28	0.17	-0.06	22/8/2012 7:05:16 PM	
8	-0.28	0.17	-0.06	22/8/2012 7:05:16 PM	
9	-0.28	0.15	-0.07	22/8/2012 7:05:17 PM	

单位切换:

Unit Conversion

UNIT: mm/M UNIT: Inch/Feet

177.407 mm/M 2.129 In/Ft

77.648 mm/M 0.928 In/Ft

点击单位切换按钮，切换到另一种测量单位（角度，mm/M，In/Ft）

数据记录控制面板:

CONTROL PANEL

START SAVE NUMBER OF SAMPLE/S: 100

CLEAR SETTING

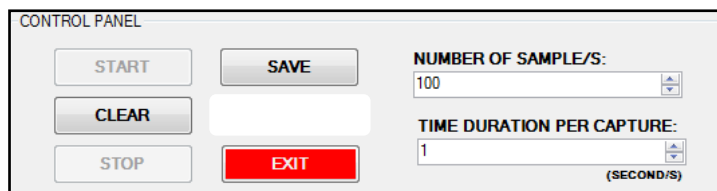
STOP EXIT TIME DURATION PER CAPTURE: 1 (SECOND/S)

开始数据记录，点击上下箭头，选择采样数量。下一步，选择采样频率。点击开始，开始数据采集。点击 STOP（停止）按钮中断数据采集，点击清除（CLEAR）按钮擦除数据或点击保存，对采集的数据进行保存。设定按钮可用于配置采集数据的间距，退出（EXIT）按钮可退出双轴水准测量窗口。

单轴角度曲线图



数据记录控制面板:



开始数据记录，点击上下箭头，选择采样数量。下一步，选择采样频率。点击开始，开始数据采集。点击 STOP（停止）按钮中断数据采集，点击清除（CLEAR）按钮擦除数据或点击保存，对采集的数据进行保存。设定按钮可用于配置采集数据的间距，退出（EXIT）按钮可退出单轴角度测量窗口。

特色:



相对置零

点击相对置零按钮，即刻显示相对参考角度，同时一旦激活，按钮将不停闪动。

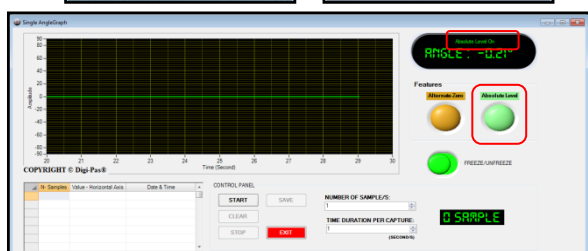
注意：该特色只针对软件版本 6.02 及以上



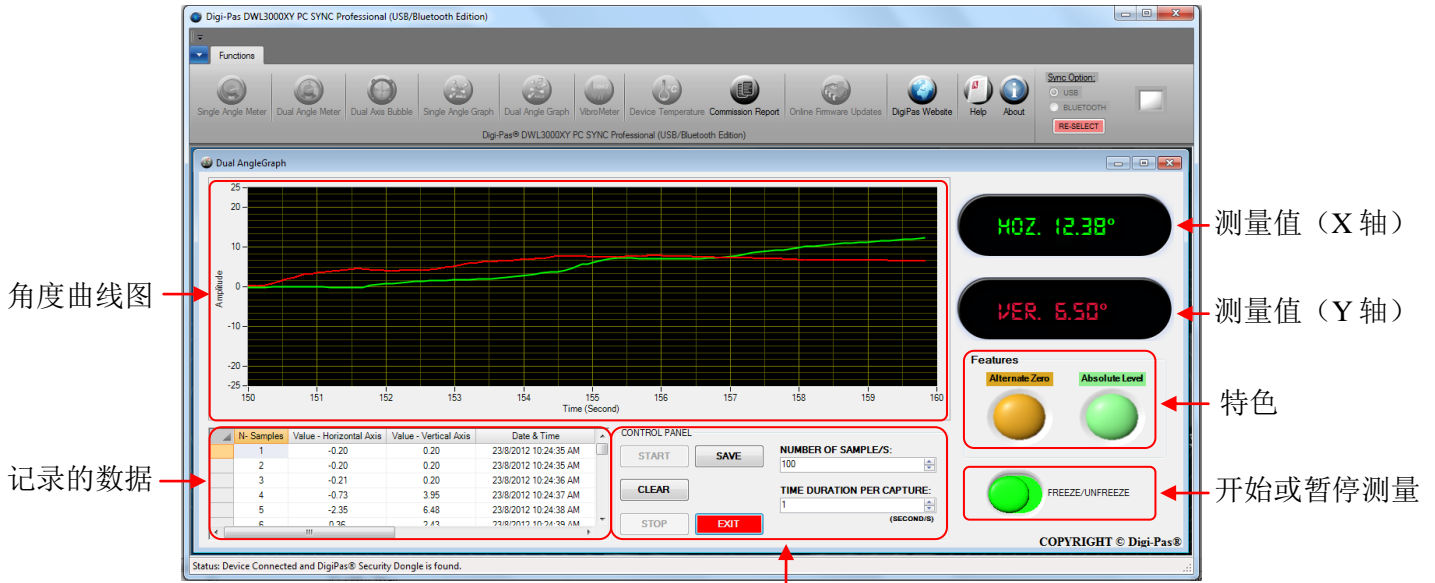
绝对水平

点击绝对水平按钮，开始运行。按照操作说明，屏幕会出现 ABS 符号，一旦激活，按钮会不停闪动。

注意：该特色只针对软件版本 6.02 及以上

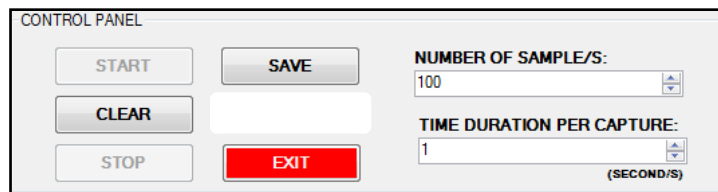


双轴角度曲线图



数据记录控制面板

数据记录控制面板:



开始数据记录，点击上下箭头，选择采样数量。下一步，选择采样频率。点击开始，开始数据采集。点击 STOP（停止）按钮中断数据采集，点击清除（CLEAR）按钮擦除数据或点击保存，对采集的数据进行保存。设定按钮可用于配置采集数据的间距，退出（EXIT）按钮可退出双轴角度测量窗口。

特色:



相对置零

点击相对置零按钮，即刻显示相对参考角度，同时一旦激活，按钮将不停闪动。

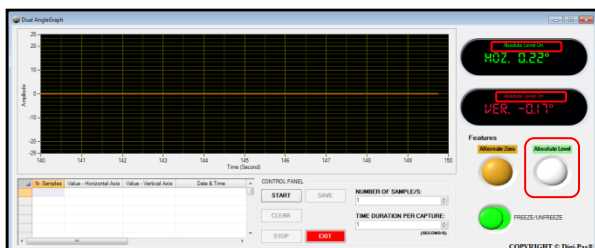
注意：该特色只针对软件版本 6.02 及以上



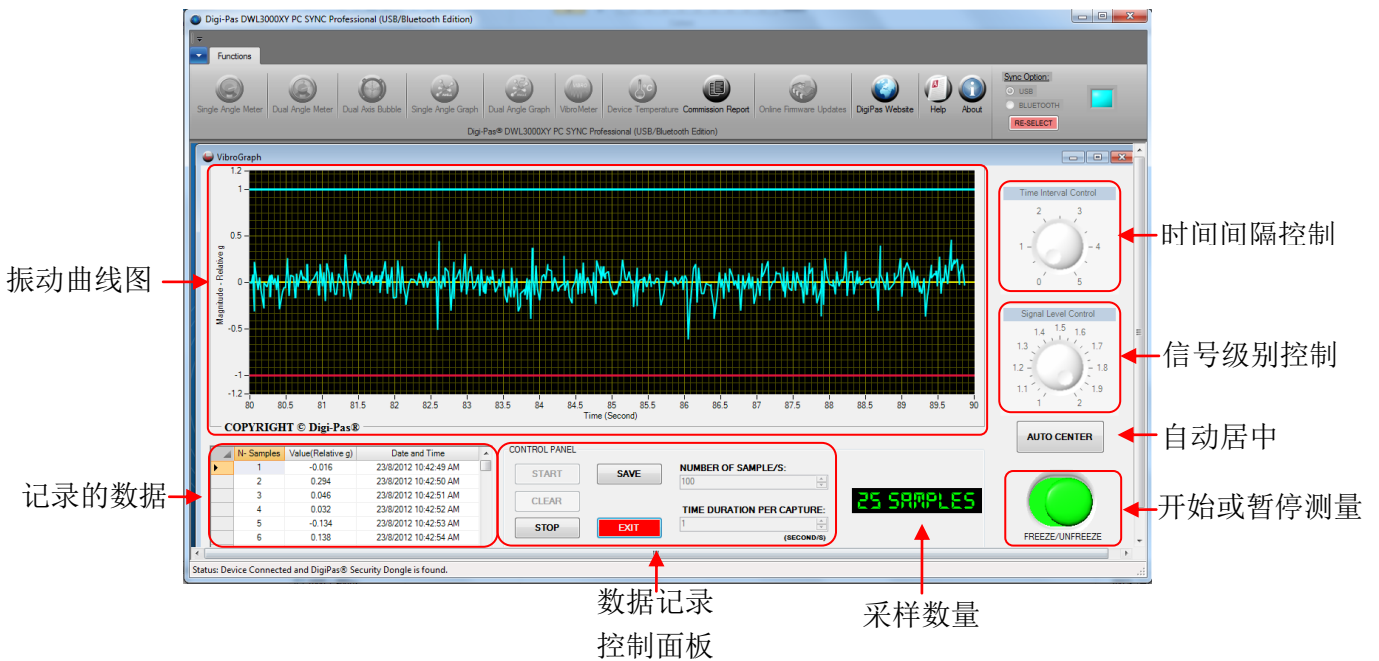
绝对水平

点击绝对水平按钮，开始运行。按照操作说明，屏幕会出现 ABS 符号，一旦激活，按钮不停闪动。

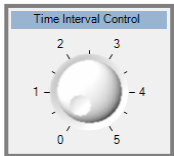
注意：该特色只针对软件版本 6.02 及以上



测振仪

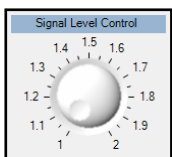


时间间隔控制



调整振动曲线时间间隔（水平范围）
等级：0: 10 秒（默认）
等级：5: 5 秒

信号级别控制

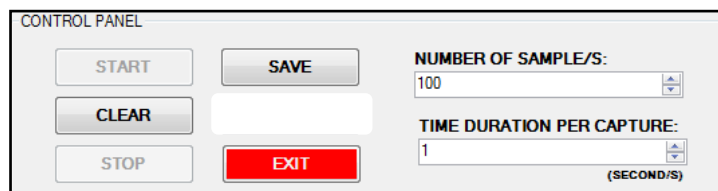


放大测量震级
等级 1: 原始振动测量值
等级 2: 两倍振动测量值

自动居中

自动调整垂直比例的曲线，从而居中设定相对重力零点。

数据记录控制面板:



开始数据记录，点击上下箭头，选择采样数量。下一步，选择采样频率。点击开始，开始数据采集。点击 STOP（停止）按钮中断数据采集，点击清除（CLEAR）按钮擦除数据或点击保存，对采集的数据进行保存。设定按钮可用于配置采集数据的间距，退出（EXIT）按钮可退出测振仪窗口。